



Término municipal ABIA DE LA OBISPALÍA



CONTEXTO GEOLÓGICO



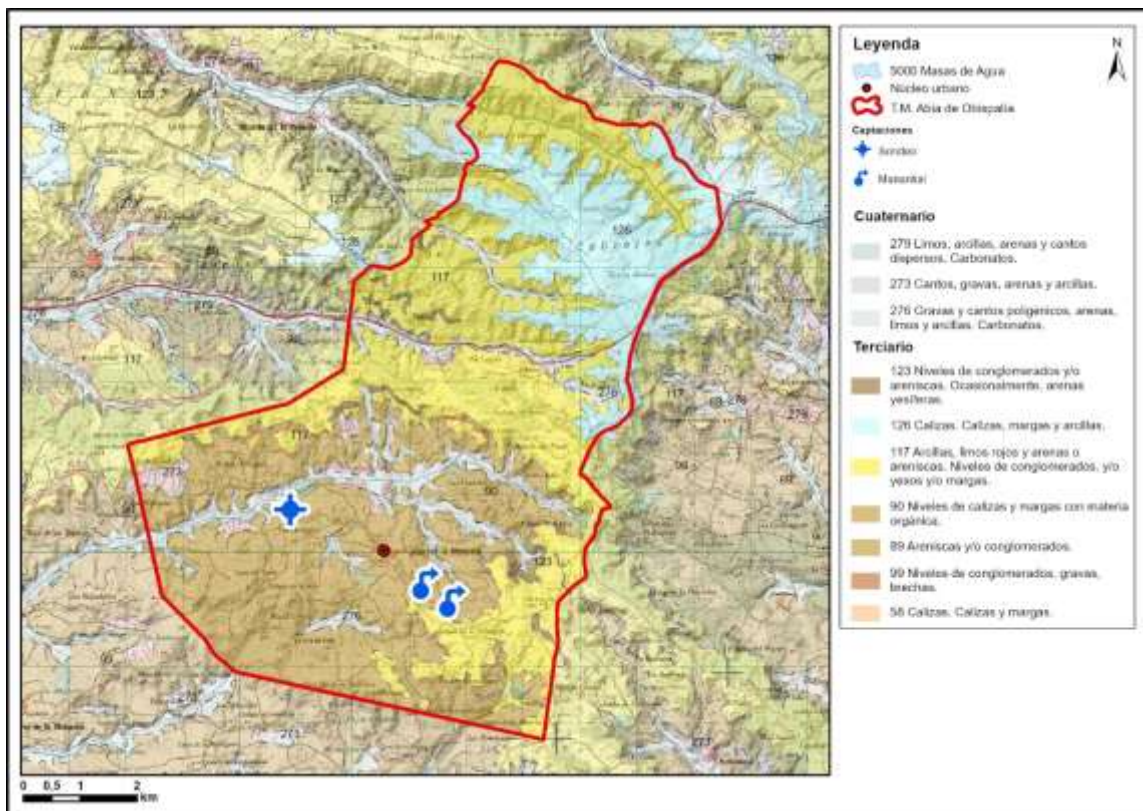
• Marco Geológico Regional

El término municipal de Abia de la Obispalía se ubica en la zona GEODE (mapa geológico digital continuo) 2400 - Cuenca del Tajo-Mancha, a escala 1:50.000. Se encuadra en la denominada Depresión Intermedia, dominio geológico estructural que constituye la cuenca terciaria desarrollada entre el borde occidental de la Serranía de Cuenca y el borde oriental de la Sierra de Altomira. Los materiales se presentan en una estructura horizontal, culminando en forma de mesas y parameras terciarias disectadas por ríos y barrancos.

• Estratigrafía

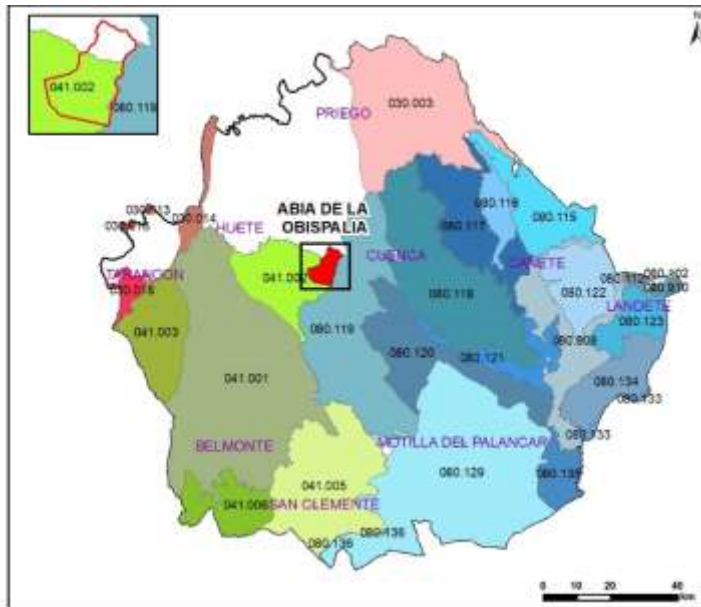
Los materiales aflorantes en la zona se corresponden con depósitos detríticos y carbonatados de edad Terciaria, así como depósitos cuaternarios, fundamentalmente de tipo aluvial.

El Terciario detrítico está formado por areniscas, arenas, arcillas, conglomerados y margas, en ocasiones con facies evaporíticas, mientras que el carbonatado está formado por calizas, margas y arcillas, denominadas calizas del páramo que coronan la serie terciaria. El Cuaternario se circunscribe principalmente a los fondos de valle, observándose también depósitos tipo glacis o coluvionar.



HIDROGEOLOGÍA

Marco Administrativo: Masa(s) de Agua Subterránea (MASb)



El municipio se localiza sobre la MASb 041.002 La Obispalía perteneciente a la demarcación hidrográfica del Guadiana. La masa está formada principalmente por depósitos miocenos (Terciario) constituidos por areniscas, arcosas, margas yesíferas, calizas y margas blancas. Además, aparecen materiales del Oligoceno superior-Mioceno inferior (Terciario) formados por arcillas yesíferas y arcillas rojas; y depósitos aluviales del Cuaternario. Los materiales del Terciario recubren en discordancia a los materiales mesozoicos, desarrollando espesores de decenas de metros, incididos por la red de drenaje donde se localizan los aluviales cuaternarios.

Acuíferos

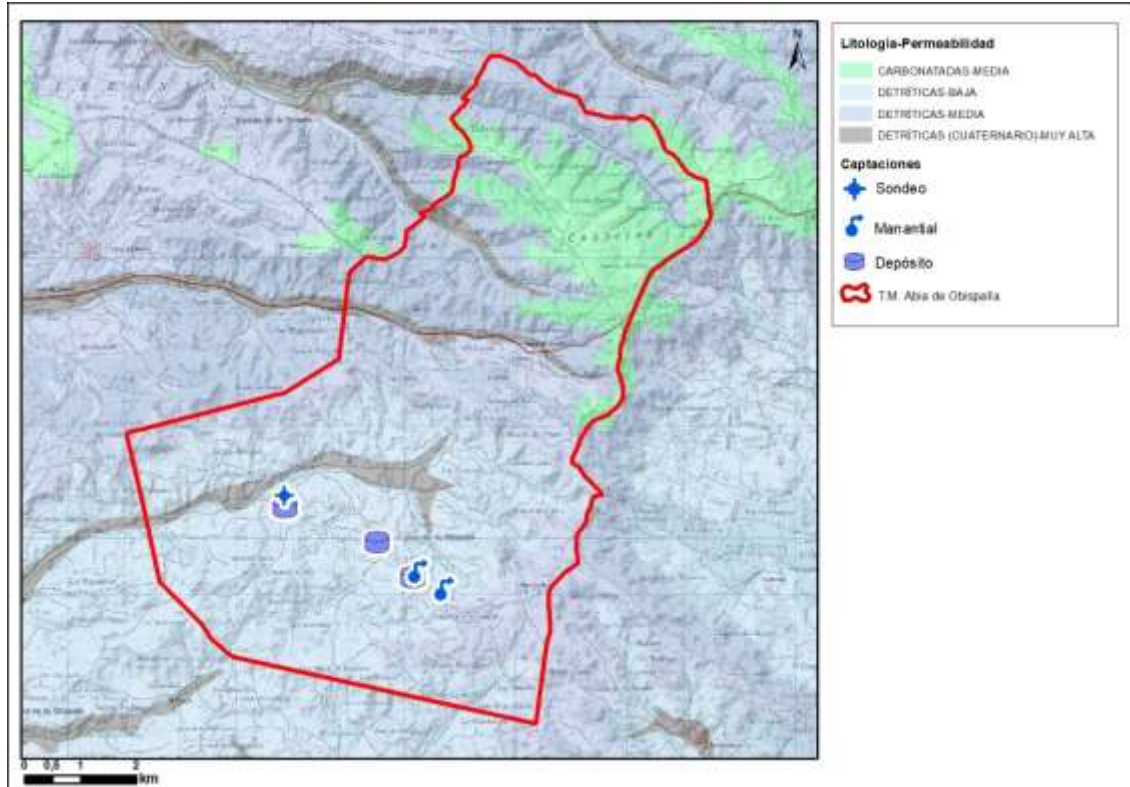
Los principales acuíferos están formados por los materiales calcáreos mesozoicos de Altomira, que constituyen un acuífero profundo confinado. Se trata de un acuífero con buena permeabilidad y transmisividad debida a la brechificación y karstificación.

Recubriendo los materiales calcáreos se sitúan los acuíferos detríticos terciarios y los cuaternarios, de carácter libre o semiconfinado según la zona. Son acuíferos con permeabilidad media-baja por porosidad. Las calizas terciarias del páramo se sitúan por encima del detrítico terciario formando un acuífero libre con porosidad por disolución y fisuración, drenado por manantiales de borde.

Algunos terciarios presentan facies sulfatadas, sobre todo hacia el sur del municipio, que pueden deteriorar la calidad del agua.

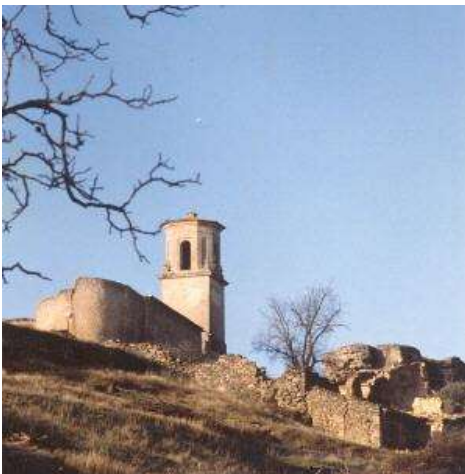
La distribución de los materiales aflorantes en el T.M. según su litología y permeabilidad es la siguiente:

Litología-Permeabilidad	Superficie aflorante (km ²)
Detríticas (Cuaternario)-Muy alta	3,36
Detríticas-Media	24,35
Carbonatadas-Media	8,74
Detríticas-Baja	26,54



SISTEMA DE ABASTECIMIENTO DE AGUA DEL MUNICIPIO

Según la Encuesta de Infraestructuras y Equipamientos Locales (EIEL) de Cuenca, el municipio de Abia de la Obispalía se abastece a partir un sondeo y dos manantiales. Además, consta de tres depósitos para el almacenamiento y distribución del agua:



Iglesia de Abia de la Obispalía.
(Fuente: <https://www.dipucuenca.es/municipios1>)

Tipo de Abastecimiento	Aguas subterráneas
Nº captaciones	2 sondeos, 1 manantial
Nº depósitos	3. Capacidad: 80, 100 y 110 m ³



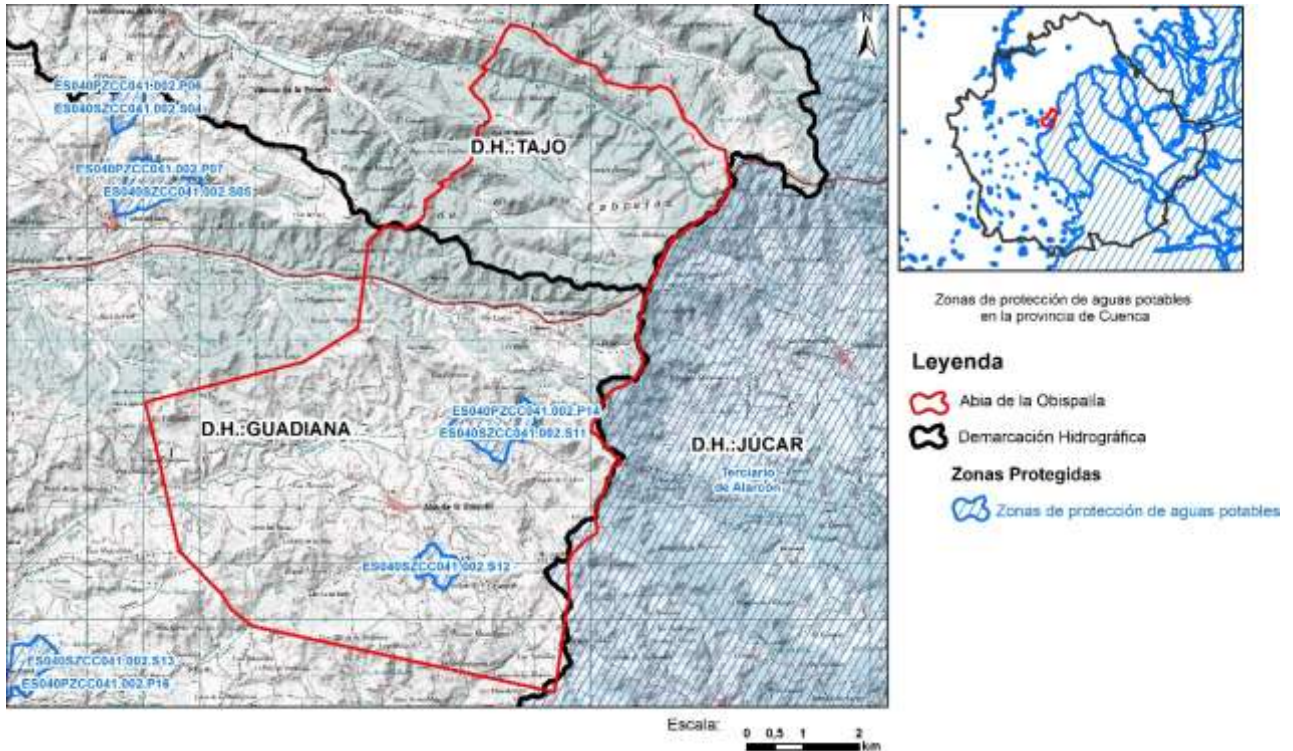
Término municipal ABIA DE OBISPALÍA



ESPACIOS NATURALES PROTEGIDOS

No existen espacios naturales protegidos en el área cubierta por el municipio de Abia de la Obispalía.

REGISTRO DE ZONAS PROTEGIDAS. LEY DE AGUAS



Las zonas protegidas recogidas en el registro de Zonas Protegidas de los Planes Hidrológicos de Cuenca en el municipio de Abia de la Obispalía son únicamente zonas relativas a la protección de las aguas potables:

- ES040PZCC041.002.P14, ES040SZCC041.002.S11 y ES040SZCC041.002.S12

BIBLIOGRAFÍA

- IGME. Mapa geológico digital continuo a escala 1:50.000 Zona 2400 (GEODE)
- IGME. Mapa de permeabilidades
- EIEL. **Diputación de Cuenca**. Encuesta de Infraestructuras y Equipamientos Locales (E.I.E.L) de la provincia de Cuenca
- MITECO. Planes Hidrológicos de Cuenca del Júcar, Guadiana y Tajo
- MITECO. Registro de Espacios Naturales Protegidos
- MITECO. Registro de Zonas Protegidas
- IGME-DGA, 2009. Encomienda de Gestión para la realización de trabajos científico-técnicos de apoyo a la sostenibilidad y protección de las aguas subterráneas
- www.abiadelaoispalia.com