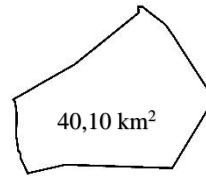




DIPLUTACIÓN PROVINCIAL DE CUENCA

Término municipal ALBALATE DE LAS NOGUERAS



CONTEXTO GEOLÓGICO

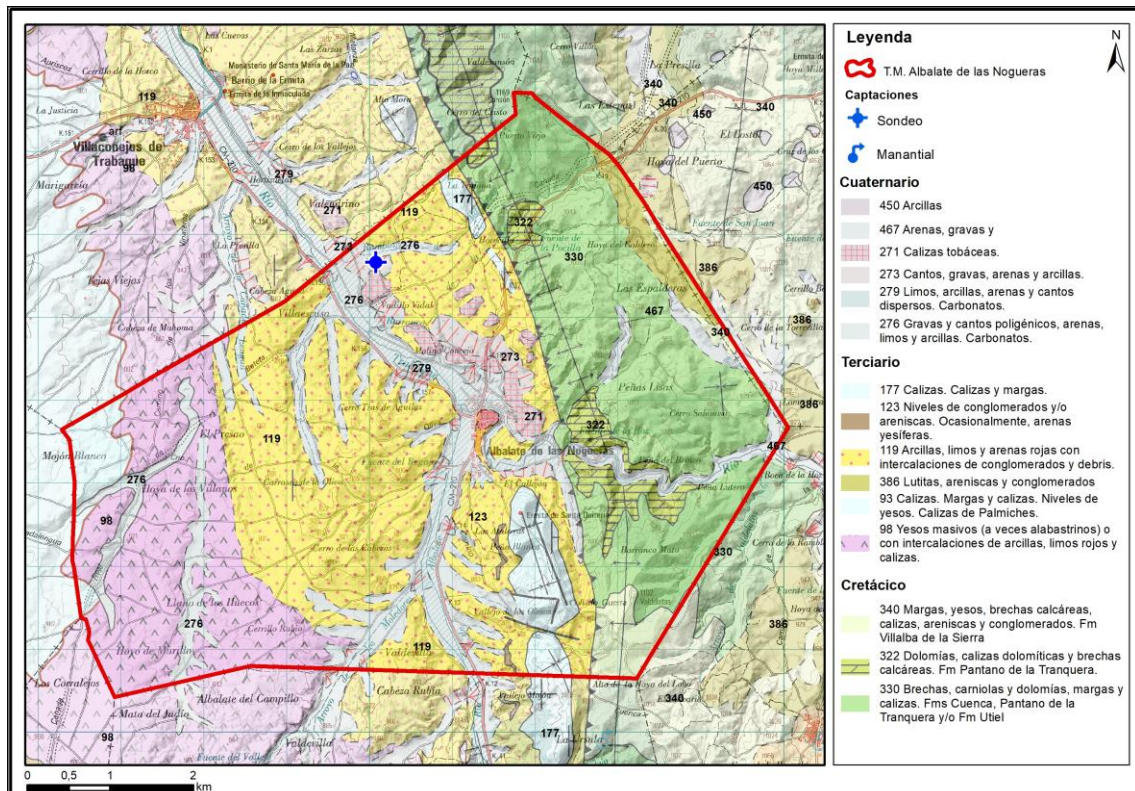


• Marco Geológico Regional

El término municipal de Albalate de las Nogueras se ubica a caballo entre las zonas GEODE (mapa geológico digital continuo) 1700 – Cordillera Ibérica y 2400 - Cuenca del Tajo-Mancha, a escala 1:50.000. Se encuadra entre el flanco occidental de la sierra de Bascañana y el sinclinal de Mariana, sobre el que se ubica el núcleo urbano, a orillas del río Trabaque.

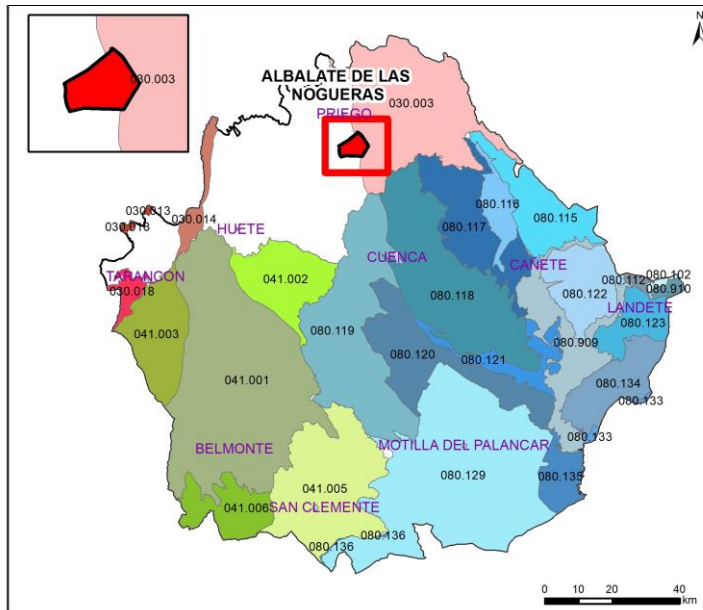
• Estratigrafía

Los materiales aflorantes en la zona se corresponden con materiales de edades mesozoicas, terciarias y cuaternarias. El Mesozoico está definido en el tercio este del municipio (En las estribaciones de la Sierra de Bascañana) y está formado por materiales carbonatados del Cretácico superior que culminan en la formación Villalba de la Sierra, con un importante carácter evaporítico. El Terciario, ocupa los dos tercios restantes del municipio, está formado por depósitos detríticos, carbonatados y evaporíticos. El Cuaternario está representado fundamentalmente por fondos de valle y terrazas aluviales, y en menor medida, por glacia, coluviones, etc.



HIDROGEOLOGÍA

Marco Administrativo: Masa(s) de Agua Subterránea(s)



El tercio oriental del municipio se localiza sobre la MASb 030.003 – Tajuña Montes Universales perteneciente a la demarcación hidrográfica del Tajo. El resto del municipio no se ubica sobre ninguna MASb definida en el Plan Hidrológico de Cuenca del Tajo.

La masa está formada por materiales de edades comprendidas entre el Paleozoico y el Cuaternario, siendo el Mesozoico el más representado e importante desde el punto de vista hidrogeológico. En los depósitos mesozoicos se pueden diferenciar dos dominios: el sector oriental, donde afloran sedimentos triásicos de facies germánicas y jurásicas, formados por calizas, dolomías y margocalizas, que pueden alcanzar más de 1.000 m de potencia. En el sector occidental predominan sedimentos cretácicos,

formados por depósitos continentales de facies Weald y Utrillas (Cretácico inferior), y calizas, dolomías y margas del Cretácico superior, que presentan un espesor conjunto en torno a los 450 m. Además, hay afloramientos aislados del Terciario y el Cuaternario.

Acuíferos

Los principales tramos acuíferos, con espesores entre 250 y 350 m, se sitúan en las calizas y dolomías del Jurásico y Cretácico. Desde el punto de vista tectónico, los materiales mesozoicos y terciarios se disponen de forma discordante sobre el zócalo paleozoico presentando apretadas estructuras, vergentes o incluso cabalgantes, hacia el oeste en la mitad occidental y hacia el este en la oriental. Locamente, los carbonatos del Cretácico superior forman el acuífero de mayor importancia en la zona, situados en la Sierra de Bascuñana, formando acuíferos generalmente libres de elevada permeabilidad por fisuración y karstificación. El Terciario podría generar algo de interés hidrogeológico a nivel local hacia los bordes de la sierra. En ocasiones presenta facies evaporíticas, más acusadas hacia el oeste, que deteriorarán la calidad del agua.

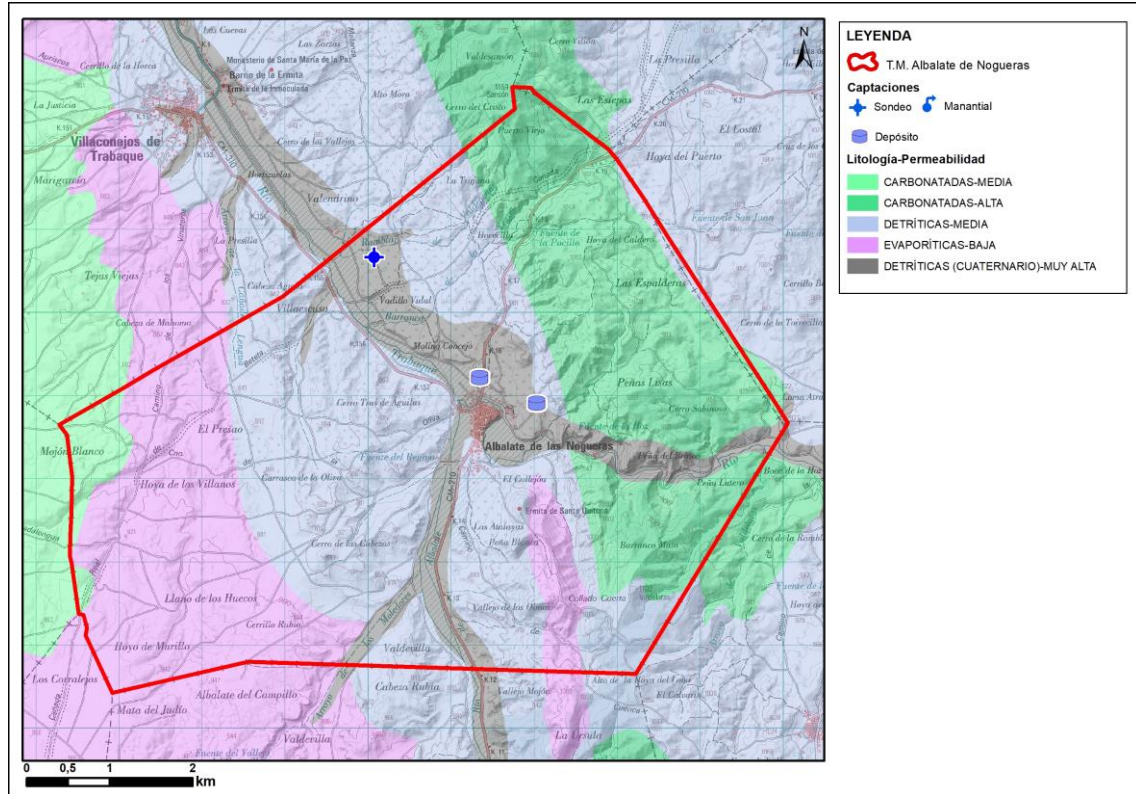
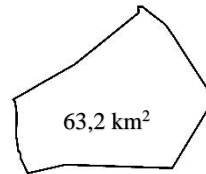
La distribución de los materiales aflorantes en el término municipal según su litología y permeabilidad es la siguiente:

Litología-Permeabilidad	Superficie aflorante (km ²)
Detríticas (Cuaternario)-Muy alta	5,37
Detríticas-Media	14,95
Carbonatadas-Media	0,87
Evaporíticas-Baja	8,66
Carbonatadas-Alta	10,23



DIPUTACIÓN PROVINCIAL DE CUENCA

Término municipal ALBALATE DE LAS NOGUERAS



SISTEMA DE ABASTECIMIENTO DE AGUA DEL MUNICIPIO



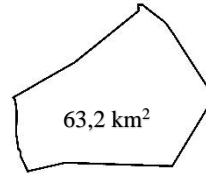
Según la Encuesta de Infraestructuras y Equipamientos Locales (EIEL) de Cuenca, el municipio de Albalate de las Nogueras se abastece con aguas subterráneas a partir un sondeo ubicado unos 2 km al noroeste del núcleo urbano. Además, consta de dos depósitos para el almacenamiento y distribución del agua:

Tipo de Abastecimiento	Aguas subterráneas
Nº captaciones	1 sondeo
Nº depósitos	2. Capacidad: 300 y 300 m ³

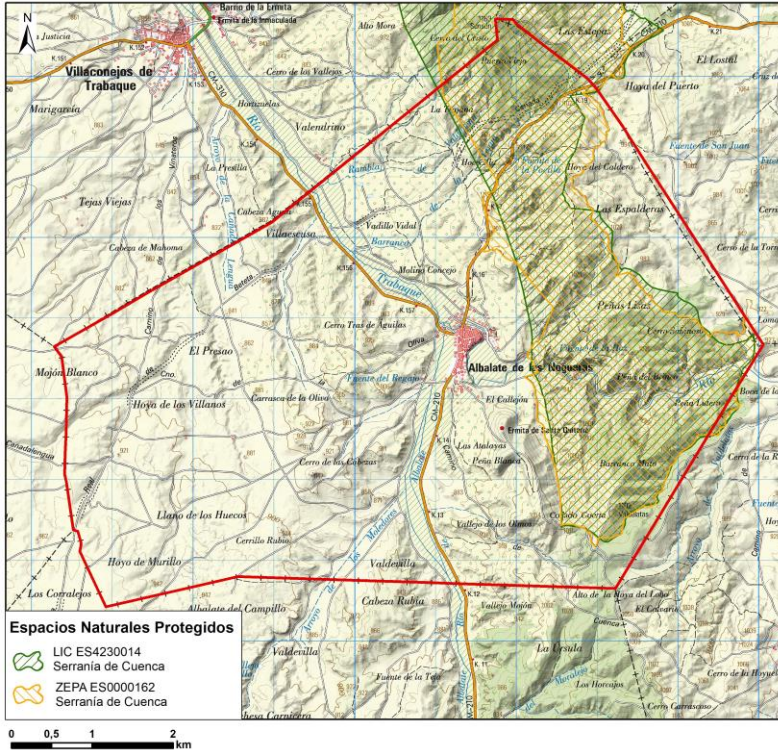


DIPLUTACIÓN PROVINCIAL DE CUENCA

Término municipal ALBALATE DE LAS NOGUERAS



ESPACIOS NATURALES PROTEGIDOS



El municipio de Albalate de las Nogueras incluye, parcialmente, los siguientes Espacios Naturales Protegidos (ENP):

- LIC ES4230014 Serranía de Cuenca
- ZEPa ES0000162 Serranía de Cuenca

ZONAS POTEGIDAS

No existe ninguna zona protegida recogidas en el registro de Zonas Protegidas de los Planes Hidrológicos de Cuenca en el municipio de Albalate de las Nogueras.

BIBLIOGRAFÍA

- **IGME, 1971.** Estudio hidrogeológico local para el abastecimiento del pueblo de Albalate de las Nogueras (Cuenca)
- **IGME.** Mapa geológico digital continuo a escala 1:50.000 Zonas 1700 y 2400 (GEODE)
- **IGME.** Mapa de permeabilidades
- **EIEL. Diputación de Cuenca.** Encuesta de Infraestructuras y Equipamientos Locales (E.I.E.L) de la provincia de Cuenca
- **MITECO.** Planes Hidrológicos de Cuenca del Júcar, Guadiana y Tajo
- **MITECO.** Registro de Espacios Naturales Protegidos
- **MITECO.** Registro de Zonas Protegidas
- **IGME-DGA, 2009.** Encomienda de Gestión para la realización de trabajos científico-técnicos de apoyo a la sostenibilidad y protección de las aguas subterráneas
- <http://www.turismocastillalamancha.es/patrimonio/albalate-de-las-nogueras-38231/descripcion/>